

María Rodríguez González*

El avance del yihadismo en Burkina Faso

[Visitar la WEB](#)

[Recibir BOLETÍN ELECTRÓNICO](#)

El avance del yihadismo en Burkina Faso

Resumen:

Burkina Faso es un país que se encuentra en el Sahel, región en la que se sitúan también países como Malí y Níger, con los que comparte no solo frontera, sino realidades y problemáticas. Entre esas problemáticas se encuentra, desde hace poco para este país, el yihadismo. Y es que, a diferencia de sus vecinos, Burkina Faso había estado protegida de la amenaza yihadista a través de pactos entre el Gobierno y los fundamentalistas. No obstante, tras la caída del régimen de 27 años del presidente Blaise Compaoré, estos también terminaron dejando vía libre a los yihadistas para atacar dentro de sus fronteras. En este documento se explica este cambio de realidad en este país saheliano desde 2015, año en que sufrió el primer ataque, y cómo avanza la amenaza yihadista en su territorio, no solo por la violencia importada por grupos terroristas procedentes de Mali que atacan también en Burkina Faso, sino por la aparición de un nuevo grupo yihadista en diciembre de 2016 de raíces burkinesas, Ansarul Islam, creado por Ibrahim Malam Dicko, imán radical originario del norte del país, la zona más amenazada por el yihadismo en Burkina Faso.

Abstract:

Burkina Faso is a country situated in the Sahel, a region in which countries like Mali and Niger are also located and with which it shares realities and problems. Among the difficulties of these countries we can found Jihadism, which has emerged recently. And the thing is that, unlike its neighbours, Burkina Faso had been protected from the Jihadist threat by means of agreements between the government and fundamentalists. However, after the fall of the 27-year regime of Blaise Compaoré President, these agreements left too, in this way, clear path to Jihadists to attack inside the Burkina Faso borders. In this document it is explained the reality change of this Sahelian country since 2015, year when it suffered the first attack; and how the Jihadist threat advance in its territory, not only for the violence imported by terrorist groups coming from Mali which attack Burkina Faso too, but for the emergence of a new Jihadist group in December of 2016 with Burkinabe roots, the Ansarul Islam, created by Ibrahim Malam Dicko, a radical imam native to the North of the country, the most endangered area by the jihadism in Burkina Faso.

***NOTA:** Las ideas contenidas en los **Documentos de Opinión** son de responsabilidad de sus autores, sin que reflejen, necesariamente, el pensamiento del IEEE o del Ministerio de Defensa.

Palabras clave:

Yihadismo, radicalización, Sahel, Burkina Faso, Ansarul Islam, Malam Dicko.

Keywords:

Jihadism, Radicalization, Sahel, Burkina Faso, Ansarul Islam, Malam Dicko.

Introducción

Burkina Faso es un país de África occidental que, además, pertenece a la región del Sahel¹. Se trata de una zona climática, pero también político-institucional y geoestratégica, de la que forman parte distintos países que tienen realidades comunes. Entre estas realidades se encuentran la inseguridad alimentaria, los movimientos migratorios, los tráficos ilícitos a través de los grandes espacios que escapan a la autoridad de los Gobiernos centrales, las altas tasas de desempleo entre los jóvenes, las bajas tasas de educación, el crecimiento demográfico fuera de control y la amenaza yihadista. El Sahel tiene todos los ingredientes para ser una auténtica «bomba de relojería».

En esta región se encuentran muchos de los países más pobres del planeta, siendo así que Burkina Faso es el cuarto país más pobre del mundo según el Índice de Desarrollo Humano (IDH) de Naciones Unidas², donde, según el Banco Mundial, la esperanza de vida al nacer es de 58,9 años (2015)³ y los nacimientos por cada mujer es de una media de 5,4 hijos (2016)⁴. Además, la tasa de alfabetización según los últimos datos de la UNESCO (2007) es de tan solo el 28,73 %, aumentando al 52,51 % entre los jóvenes de entre 15 y 24 años (2015), pero disminuyendo conforme aumenta el nivel educativo. Y, según el Banco Mundial, el 40,1 % (2016) de la población vive por debajo de la línea de pobreza nacional. Todos estos datos son realidades que afectan directamente a la expansión del yihadismo.

¹ Como señala Ángel Losada, representante especial de la UE para el Sahel, en una entrevista al *Diario de Sevilla*: “Hay varios Saheles. Uno geográfico, que va desde el Atlántico hasta el mar Rojo y que separa el Sahara del África negra. Hay otro Sahel político-institucional, conformado por Malí, Burkina Faso, Mauritania, Níger y el Chad, que han creado un grupo, el llamado G-5, para aunar sus esfuerzos e intentar resolver estos problemas. Y hay un tercer Sahel geoestratégico que toma en cuenta los países con influencia directa sobre él. Por ejemplo, la crisis libia desencadena la crisis de Malí. El norte de Nigeria tiene una influencia directa en el Sahel por la crisis de Boko Haram. También el Magreb tiene una influencia enorme, especialmente Argelia, y los países del Golfo de Guinea como fuente principal de migración. En una frase, es la frontera de nuestra frontera. La seguridad de nuestra seguridad”. Recuperado el 15 de mayo de 2017. Disponible en: http://www.diariodesevilla.es/entrevistas/paz-Sahel-resuelvan-problemas-Mali_0_1076892310.html

² Burkina Faso ocupa el puesto 185 de 188 países según el IDH de Naciones Unidas. Puede consultarse aquí: <http://hdr.undp.org/en/composite/HDI>

³ Datos Burkina Faso, *Banco Mundial*. Recuperado el 7 de julio de 2017. Disponible en: <http://datos.bancomundial.org/pais/burkina-faso>

⁴ Perfil de país: Burkina Faso, *Banco Mundial*. Recuperado el 7 de julio de 2017. Disponible en: http://databank.worldbank.org/data/Views/Reports/ReportWidgetCustom.aspx?Report_Name=CountryProfile&Id=b450fd57&tbar=y&dd=y&inf=n&zm=n&country=BFA

No obstante, hasta el año 2015 Burkina Faso no era un país amenazado por el yihadismo. El Gobierno burkinés ejercía de mediador en la zona y su territorio estaba libre de ataques, al contrario que sus países vecinos y con los que comparte frontera, Mali y Níger. Se trata de una región en la que el fundamentalismo se está extendiendo exponencialmente, pero cuya situación queda altamente relegada de los medios de comunicación en España, invisibilizando un problema que se encuentra a las puertas de Europa. Sin ir más lejos, según los datos compilados por el *Long Journal War*, Al Qaeda realizó al menos 257 ataques en África occidental tan solo en el año 2016⁵, la inmensa mayoría en Mali, aunque también actuó en Burkina Faso, Níger y Costa de Marfil. Asimismo, en un artículo publicado el 25 de mayo de 2017, desde enero y hasta esa fecha, a esta organización y sus diferentes ramas se les atribuyen ya 101 ataques en toda la región, siguiendo Mali como principal país afectado⁶.

La región del Sahel ha sido históricamente feudo de Al Qaeda, a través de su filial Al Qaeda en el Magreb Islámico (AQMI). Sin embargo, desde hace meses el Estado Islámico (EI) también intenta imponerse en esta región. Su intrusión en esta zona surge en 2015, tras una escisión en el grupo del reconocido yihadista Mokhtar Belmokhtar, cuando Adhane Abou Walid Al-Sahraoui proclamó la lealtad de Al-Mourabitoun al EI. Dos días más tarde Belmokhtar lo desmiente, reafirmando su lealtad con Al Qaeda y Al-Sahraoui, que había formado parte del Frente Polisario del Sáhara Occidental en los años 80 y 90, había sido portavoz del grupo yihadista MUJAO entre 2011 y 2013 y, al unirse este grupo a «Los firmantes con sangre» (El-Mouaguiine Biddam), era miembro de Al Murabitun, crea el primer grupo afiliado al Estado Islámico en el Sahel, el Estado Islámico en el Gran Sáhara (EIGS), que tardará en ser reconocido por el Califato, pero que finalmente lo será el 30 de octubre de 2016⁷.

⁵ WEISS, C., 'Al Qaeda linked to more than 250 West African attacks in 2016', *Long War Journal*, 7 de enero de 2017. Recuperado el 25 de mayo de 2017. Disponible en <http://www.longwarjournal.org/archives/2017/01/over-250-al-qaeda-linked-attacks-in-west-africa-in-2016.php>

⁶ WEISS, C., "Over 100 Al Qaeda-linked attacks in West Africa so far in 2017", *Long War Journal*, 25 de mayo de 2017. Recuperado el 25 de mayo de 2017. Disponible en: <http://www.longwarjournal.org/archives/2017/05/over-100-al-qaeda-linked-attacks-in-west-africa-so-far-in-2017.php>

⁷ JOSCELYN, T., WEISS, C., "Islamic State recognizes oath of allegiance from jihadists in Mali", *Long War Journal*, 31 de octubre de 2016. Recuperado el 3 de Julio de 2017. Disponible en: <http://www.longwarjournal.org/archives/2016/10/islamic-state-recognizes-oath-of-allegiance-from-jihadists-in-west-africa.php>

Unos meses después, en diciembre de 2016 se dio a conocer un nuevo grupo yihadista, el primero de origen burkinés en la historia: Ansarul Islam. Aunque habría surgido apoyado por el grupo maliense Frente de Liberación de Macina (FLM), encabezado por Amadou Koufa, se habría alejado de este para acercarse al EI.

Entre otros, a los problemas del Sahel señalados con anterioridad también hay que añadir los conflictos internos que dificultan la situación de esta zona. El ejemplo más claro de cómo la inestabilidad política es además aprovechada por los grupos yihadistas para expandir su ideología y violencia es el conflicto interno del norte de Mali, donde una parte de la población tuareg ha reivindicado en numerosas ocasiones la independencia de la zona denominada por ellos Azawad.

Pero, si en un principio los ataques en Burkina Faso fueron realizados por grupos malienses que atravesaban las porosas fronteras que dividen a estos países, ahora la amenaza yihadista se ha transformado en local. Por ello, a lo largo de estas páginas se analizará este cambio en la realidad burkinesa, que afecta también a la situación de toda la región, explicando cómo irrumpió el yihadismo en el país y cómo ha avanzado y evolucionado desde entonces.

Primeros pasos del yihadismo en Burkina Faso

Burkina Faso no había sufrido ningún ataque terrorista en su territorio hasta el año 2015. La fecha concreta de inicio fue el 4 de abril de 2015, cuando cinco miembros de Al Murabitun, rama de AQMI, secuestraron a un guardia de seguridad de nacionalidad rumana que trabajaba en una mina de manganeso en Tambao, en la región del Sahel burkinés, fronteriza tanto con Mali como con Níger.

Antes de aquella fecha Burkina Faso había permanecido a salvo de la actividad terrorista que sufren sus vecinos. La explicación se haya en la figura del presidente Blaise Compaoré, mandatario del país durante 27 años, desde 1987 hasta 2014, cuando fue derrocado por la acción popular durante unas manifestaciones en contra de su propósito de cambiar la Constitución para seguir manteniéndose en el poder⁸.

⁸ NARANJO, J., "El presidente de Burkina Faso dimite acorralado por una revuelta popular", *El País*, 31 de octubre de 2014. Recuperado el 16 de julio de 2016. Disponible en:

Como explica José Naranjo en *El País*, «el expresidente Blaise Compaoré mantenía discretos vínculos con grupos rebeldes o yihadistas y personas muy próximas a él, como Mustafá Chafi⁹, solían ser los mediadores en secuestros a occidentales, como ocurrió con los tres catalanes secuestrados en 2009 o con los dos cooperantes españoles raptados en Tinduf en 2011. Sin embargo, el derrocamiento de Compaoré en noviembre de 2014 parece haber levantado la veda de la actividad terrorista en este país africano»¹⁰. En su papel como mediador, Blaise Compaoré, «hacía de puente entre los grupos yihadistas del Sahel y los países occidentales previo pago de suculentas comisiones y a cambio de que no atentaran en su territorio»¹¹. Y ese era el motivo por el que los occidentales secuestrados en los países vecinos, Mali, Níger o Mauritania, eran liberados en Burkina Faso y quedaban en manos de su Gobierno¹².

Tras el exilio y fin del mandato de Blaise Compaoré, este sistema que protegía el suelo burkinés de los ataques se derrumba. El país vive un año de transición y a los trece meses de la caída de Compaoré es elegido un nuevo presidente, Roch Kaboré.

Al secuestro del nacional rumano le siguen en agosto y octubre de ese mismo año dos ataques más que golpean a las fuerzas policiales en el noreste del país. Pero será dos semanas después de la investidura de Kaboré cuando se produzca el asalto que conseguirá un verdadero interés mediático. Ocurrió el 15 de enero de 2016 en la capital, Uagadugú, en el centro de la ciudad, contra el restaurante Capuccino y el hotel Splendid, ambos frecuentados por occidentales. En aquel ataque murieron 30 personas¹³. Una fecha en la que dos ataques más tuvieron lugar: en la provincia de Oudalan, 20 hombres

http://internacional.elpais.com/internacional/2014/10/31/actualidad/1414749219_351135.html

⁹ Se puede obtener más información de este mediador, así como de Baba Ould Choueikh, en el libro 'Le Ben Laden du Sahara' de Lemine Ould M. Salem, *Éditions de La Martinière*, 2014.

¹⁰ NARANJO, J., "Al Qaeda ataca un hotel de Burkina Faso y mata a 23 personas", *El País*, 16 de enero de 2016. Recuperado el 25 de mayo de 2017. Disponible en http://internacional.elpais.com/internacional/2016/01/15/actualidad/1452896100_358057.html

¹¹ ROJAS, A., "El Sahel, una zona fuera de control", *El Mundo*, 17 de enero de 2016. Recuperado el 25 de mayo de 2017. Disponible en <http://www.elmundo.es/internacional/2016/01/17/569aa06fca47416d4b8b465c.html>

¹² *Ibidem*.

¹³ Para más información consultar "Attaque à Ouagadougou: Pourquoi le Burkina est devenu la cible des djihadistes", *20 minutes*, 16 de enero de 2016. Recuperado el 16 de junio de 2017. Disponible en: <http://www.20minutes.fr/monde/1767199-20160116-attaque-ouagadougou-pourquoi-burkina-devenu-cible-djihadistes>

armados asesinaron a dos gendarmes y, en la provincia de Soum fue secuestrada una pareja de australianos¹⁴.

Según expresaron analistas y medios de comunicación en aquel momento, el nuevo jefe de Estado de Burkina Faso no habría tenido el tiempo suficiente desde el inicio de su mandato (29 de diciembre 2015) para poner en marcha una política que impidiera a los yihadistas golpear su territorio¹⁵. No obstante, a día de hoy los ataques son recurrentes en este país, sobre todo en las provincias de Soum y Oudalam, zonas del norte fronterizas con Mali y Níger, pero también las más abandonadas por el Estado.

Entre 2015 y 2016 Burkina Faso ha sufrido más de una veintena de ataques terroristas o agresiones de naturaleza terrorista, según explicó en rueda de prensa el pasado 24 de marzo el ministro de Seguridad, Simon Compaoré. Estos ataques han provocado la muerte a más de 70 personas y, aunque han sido también sufridos por civiles, la mayoría de ellos han sido dirigidos contra las fuerzas de defensa (policía, gendarmería y militares)¹⁶. Por otro lado, según una infografía realizada por la web burkinesa *Infowakat.net*, entre enero y junio de 2017 han tenido lugar 11 ataques yihadistas, 33 personas han muerto, seis han resultado heridas, una escuela ha sido destruida y 517 se han visto afectadas. Además, 48 personas habrían sido arrestadas, dos amenazadas, tres secuestradas y 1 898 se habrían desplazado a causa de la violencia.

¹⁴ NARANJO, J., "Al Qaeda ataca un hotel de Burkina Faso y mata a 23 personas", *El País*, 16 de enero 2016.

¹⁵ Para más información se puede consultar "Burkina Faso: Attentats de Ouaga, Kaboré révèle les liens djihadistes de Compaoré", *Koaci*, 2 de febrero de 2016. Recuperado el 16 de junio de 2017. Disponible en: <http://koaci.com/burkina-faso-attentats-ouaga-kabore-revele-liens-djihadistes-compaore-95518.html>

¹⁶ KOETA, O., "Attaques terroristes au Burkina : Le bilan des enquêtes", *Burkina24*, 24 de marzo de 2017. Recuperado el 3 de junio de 2017. Disponible en : <https://burkina24.com/2017/03/24/attaques-terroristes-au-burkina-le-bilan-des-enquetes/>

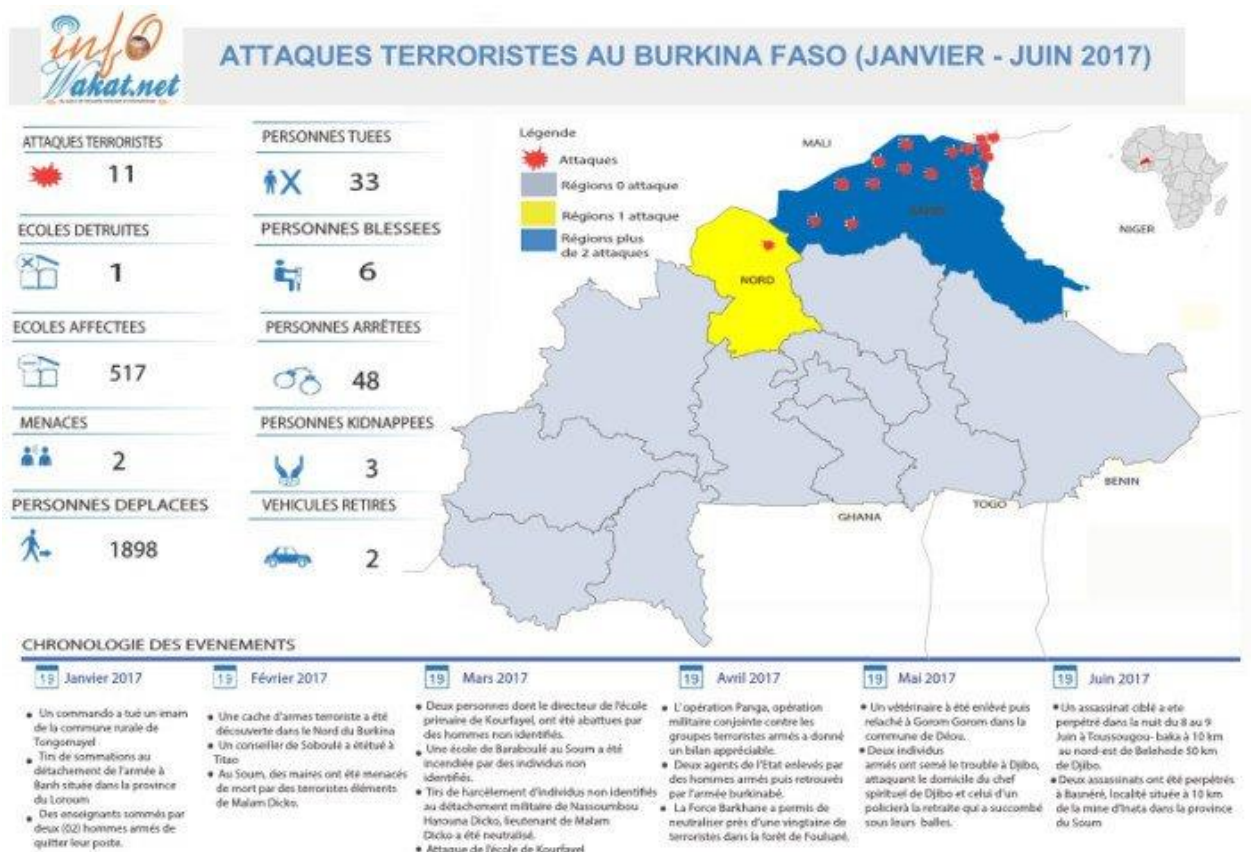


Figura 1: Ataques yihadistas en Burkina Faso de enero a junio 2017. Fuente: infoWakat.net

Por otro lado, hay que remarcar también que si en un principio los grupos terroristas que amenazaban a Burkina Faso eran todos aliados de AQMI que ya actuaban y/o han surgido en el vecino Mali (Al Morabitan, Ansar Dine y Frente de Liberación de Macina), a partir de septiembre de 2016 entra en acción el Estado Islámico a través del grupo Estado Islámico en el Gran Sáhara, al que hacemos alusión en la Introducción. Su primer ataque lo realizaron en Burkina Faso, dando lugar además al primer ataque del Estado Islámico en esta región del planeta, feudo histórico de Al Qaeda. No obstante, tampoco será el último ataque de este grupo, activo también en Mali y Níger. Otro punto de inflexión tendrá lugar en diciembre de 2016, cuando un grupo hasta entonces desconocido golpeará como nunca antes a las fuerzas de seguridad burkinesas. Este grupo, llamado Ansarul Islam, se caracterizará y diferenciará del resto en ser el primer grupo yihadista de origen burkinés.

En esta lista, no exhaustiva, se muestran los ataques que ha sufrido Burkina Faso:

Ataques llevados a cabo en Burkina Faso desde 2015¹⁷		
Fecha	Lugar	Descripción
4 abril 2015	Tambao	Cinco miembros de Al Qaeda secuestran a un guardia de seguridad de nacionalidad rumana en una mina de manganeso. Otro guardia de seguridad resulta gravemente herido en el ataque. La responsabilidad fue asumida por el grupo yihadista Al Murabitun, katibat de Al Qaeda en el Magreb Islámico (AQMI). El secuestrado, Iulian Ghergut, de nacionalidad rumana, sigue desaparecido
23 agosto 2015	Oudalan	Un puesto policial es atacado por yihadistas. Tres policías mueren asesinados
9 octubre 2015	Samorogouan	Tres policías asesinados por «50 hombres armados». Fuentes oficiales han vinculado el ataque yihadista y el conflicto de Mali. El responsable podría ser el grupo yihadista maliense Frente de Liberación de Macina (FLM)
15 enero 2016	Ouagadougou	Al Mourabitun ataca el restaurante Cappuccino y el Hotel Splendid en el centro de la capital burkinesa. Mueren 30 personas
15 enero 2016	Tin Akoff	A unos 40 kilómetros de Gorom Gorom dos gendarmes son asesinados por presuntos yihadistas. El ataque lo habrían realizado 20 hombres armados
15 enero 2016	Baraboulé	AQMI secuestra a una pareja de australianos que vivían en la zona desde hacía 40 años. La mujer, Jocelyn Elliott, fue liberada el 6 de febrero. El hombre, Ken Elliott, sigue desaparecido
18 mayo 2016	Koutougou	Dos agentes de policía heridos por supuestos yihadistas en una comisaría
31 mayo 2016	Oudalan	Asesinados tres policías por supuestos yihadistas en una comisaría
2 septiembre 2016	Markoye	Un puesto de la gendarmería es atacado causando la muerte de dos personas. El ataque fue reivindicado por el grupo Estado Islámico en el Gran Sáhara (EIGS).

¹⁷ Esta lista se ha realizado en base a las informaciones obtenidas a través de la prensa, así como por el compendio de datos sobre ataques terroristas que realiza *Long War Journal*. este último puede consultarse en:

http://militaryedge.org/embedmap/?map_id=12253&mapZoom=5&mapCenter=18.47960905583197%2C-1.845703125

12 octubre 2016	Markoye	Un puesto militar atacado. El EIGS reivindica el ataque
1 noviembre 2016	Arayel	Dos civiles asesinados en un ataque por supuestos yihadistas
16 diciembre 2016	Nassoumbou	Mueren 12 soldados en un ataque del grupo yihadista burkinés Ansarul Islam. Es el ataque más mortífero hasta la fecha perpetrado contra el ejército en Burkina Faso
1 enero 2017	Djibo	Ansarul Islam reclama un intento de asesinato
1 enero 2017	Sibe	Ansaroul Islam reclama el asesinato de otro «colaborador» con las fuerzas del orden
25 enero 2017	Provincia de Soum	Individuos armados amenazan distintas escuelas exigiendo a los profesores que dejen de dar clases en francés y enseñen el Corán y en árabe.
27 febrero 2017	Baraboulé	Atacada una comisaria. Según una fuente de seguridad el ataque ha sido obra de una «decena de yihadistas que llegaron en seis motos»
27 febrero 2017	Tongomayel	Atacada una comisaría
3 marzo 2017	Kourfayel	El director de una escuela y un joven comerciante son asesinados por yihadistas de Ansarul Islam tras las amenazas recibidas a finales del mes de enero
27 mayo 2017	Djibo	Un policía jubilado, que dirigía una asociación de lucha contra el bandidaje, abatido por individuos armados por la noche.
2 junio 2017	Soum	Cinco personas asesinadas en tres pueblos de la provincia de Soum (Kourou, Petega y Pogol)
8 junio 2017	Toussougou	Asesinato en un pueblo a 10 kilómetros de Belehédé, entre Djibo y Dori, por seis individuos no identificados en tres motos. También dispararon contra el domicilio del jefe de Belehédé.
30 julio 2017	Sona	Un hombre es abatido en Sona, comuna de Tongomayel por individuos no identificados. A lo largo de esa semana una decena de personas han sido asesinadas en al menos tres comunas de la región del Sahel.
13 agosto 2017	Ouagadougou	Un café-restaurante (Istanbul) es atacado por varios hombres armados sobre las 21 horas. 19 personas fallecen, una decena resulta herida y las fuerzas de seguridad matan a dos asaltantes. El restaurante se encuentra en la misma calle del centro de la capital burkinesa y a unos 200 metros del restaurante Cappuccino, atacado el 15 de enero de 2016.

Primer grupo yihadista burkinés: Ansarul Islam de Malam Dicko

El pasado 16 de diciembre de 2016 el yihadismo en Burkina Faso dejó de ser extranjero para convertirse en nacional. Una vez más el territorio burkinés era atacado, pero en esta ocasión el ataque fue reivindicado diez días más tarde por un grupo desconocido hasta entonces y de origen burkinés: Ansarul Islam (Defensores del Islam). En aquel asalto, en Nassoumbou, provincia de Soum, al norte del país, murieron 12 soldados y fue el ataque hasta la fecha más mortífero que sufrieron las fuerzas de seguridad de Burkina.

Dicho grupo fue creado por Ibrahim Malam Dicko, un predicador radical burkinés nativo de Soboulé, un pueblo cercano a Djibo, la capital de la provincia de Soum. Es una figura conocida, tanto por los lugareños de esta zona, como por las autoridades desde tiempos del presidente Blaise Compaoré. Ya bajo su mandato Malam Dicko había declarado públicamente su asociación islámica, Al-Irchad, que fue reconocida por el Gobierno en el año 2012¹⁸. Con sede en Djibo, sus objetivos declarados son «difundir los preceptos de tolerancia y amistad del Islam, cultivar el entendimiento y la paz entre hermanos musulmanes y entre fieles musulmanes y de otras religiones, promover el desarrollo socioeconómico y cultural de Burkina Faso y dar asistencia a los necesitados (viudas, huérfanos, personas mayores con discapacidad, etc.)»¹⁹. Así, Malam crea su escuela coránica y predica en su mezquita y a través de las ondas de dos radios locales, la LRCD y la Voz de Soum²⁰.

Malam era considerado un hombre «piadoso» y «discreto»²¹. No obstante, ya en tiempos de Blaise Compaoré había sido descrito como «radicalizado y peligroso» por los servicios de inteligencia de Burkina Faso²².

¹⁸ “Récépissé de déclaration d’association n° 2012-1018/MATDS/SG/DGLPAP/DAOSOC du 12 juillet 2012”, Recuperado el 3 de junio de 2017. Disponible en:

http://www.legiburkina.bf/m/Sommaires_JO/Recepisse_MATDS_2012_01018.htm

¹⁹ Ibidem.

²⁰ LE CAM, M., “Comment est né Ansaroul Islam, premier groupe djihadiste de l’Histoire du Burkina Faso”, *Le Monde Afrique*, 11 de abril de 2017. Recuperado el 3 de junio de 2017. Disponible en:

http://www.lemonde.fr/afrique/article/2017/04/11/comment-est-ne-ansaroul-islam-premier-groupe-djihadiste-de-l-histoire-du-burkina-faso_5109520_3212.html

²¹ Ibidem.

²² « Burkina – Mali : le jihadiste Ibrahim Malam Dicko joue à cache-cache », *Jeune Afrique*, 6 de abril de 2017. Recuperado el 3 de junio de 2017. Disponible en:

<http://www.jeuneafrique.com/mag/424162/politique/burkina-mali-jihadiste-ibrahim-malam-dicko-joue-a-cache-cache/>

El predicador se movía libremente entre Mali y Burkina Faso y en septiembre de 2013 fue arrestado por los militares franceses en Mali, sospechoso de haberse unido al grupo maliense Ansar Dine. Estuvo detenido en Bamako, la capital de este país, hasta que en 2015 fue liberado tras una negociación llevada a cabo por su asociación y su familia. Así, a finales de 2015 regresó al Soum. Pero «en el seno de Al-Irhad, su extremismo no es aceptado por la mayoría [y] él y sus más fervientes partidarios deciden salirse para crear su propio grupo: Ansarul Islam»²³.

Tras aquel primer asalto en diciembre, este grupo yihadista no ha dejado de atacar en el norte de Burkina Faso. Unos ataques que no solo se han dirigido contra puestos de las fuerzas de seguridad²⁴. También han asesinado a aquellas personas que decidieron colaborar con el Estado ofreciendo información que pudiera esclarecer las actividades yihadistas y han amenazado a los profesores de las escuelas de la región.

Así, el pasado 25 de enero, profesores de diferentes centros de la provincia de Soum recibieron amenazas de hombres armados que llegaron en moto para exigirles dejar la enseñanza en francés²⁵, debido a que es occidental y para ellos *haram* (prohibido). Como contrapartida, les pedían enseñar el islam, el Corán o el árabe –según quien explique lo sucedido– o bien dejar sus puestos²⁶. El pánico se expandió en esta zona de Burkina Faso y algunos funcionarios empezaron a abandonar sus tareas por temor. El 3 de marzo, en Kourfayel un profesor, y director, de la escuela de Kourfayel (provincia de Soum), era asesinado por individuos armados que irrumpieron en su escuela, cumpliendo de este modo las amenazas de semanas antes y causando la deserción de los profesores de esta región del país, dejando a miles de niños sin educación.

Malam Dicko ha sido presentado como discípulo de Amadou Koufa, jefe del grupo yihadista Frente de Liberación de Macina (FLM), activo en el centro de Mali. Este grupo

²³ LE CAM, M., “Comment est né Ansarul Islam, premier groupe djihadiste de l’Histoire du Burkina Faso”, *Le Monde Afrique*, 11 de abril de 2017.

²⁴ « Deux commissariats attaqués dans le nord du Burkina Faso », *Le Monde Afrique*, 28 de febrero de 2017. Recuperado el 4 de junio de 2017. Disponible en: http://www.lemonde.fr/afrique/article/2017/02/28/deux-commissariats-attaques-dans-le-nord-du-burkina-faso_5086541_3212.html

²⁵ “Certains enseignants ont reçu la visite des hommes armés », *RFI*, 31 de enero de 2017. Recuperado el 4 de junio de 2017. Disponible en: <http://www.rfi.fr/emission/20170131-burkina-est-vrai-certains-enseignants-ont-reçu-visite-hommes-armes>

²⁶ OUEDRAOGO, O., “Descente d’hommes armés dans des écoles au Soum : « La réaction sera à la hauteur de la provocation de ces gens », Simon Compaoré”, *Lefaso.net*, 27 de enero de 2017. Recuperado el 4 de julio de 2017. Disponible en: <http://lefaso.net/spip.php?article75453>

está aliado a Ansar Dine, que a su vez es una rama de AQMI, que a su vez forma parte de la creada recientemente organización a la que se han unido varios grupos yihadistas, Jaamat Nurrat al-Islam wal muslimin (JNIM)²⁷. No obstante, Malam Dicko se habría distanciado de su maestro por discrepancias²⁸ y buscaría aliarse con el Estado Islámico en el Gran Sáhara^{29 30}.

Por otro lado, el pasado 27 de junio la cuenta de Facebook asociada a Ansarul Islam hacía referencia a la posible muerte de Malam Dicko y mencionaba a un sucesor llamado Jafar Dicko. No obstante, en el momento de redacción de este documento no está confirmada esta información y, como señalan en *Jeune Afrique*, es una declaración a «coger con pinzas». Así pues, habrá que esperar a que los servicios de inteligencia burkineses la verifiquen³¹.

Operación Panga y reacción del Gobierno

Entre el 27 de marzo y el 10 de abril de 2017 tuvo lugar la conocida como Operación Panga³². Se trató de una operación conjunta transfronteriza (Mali y Burkina) compuesta por tropas burkinesas, malienses, pero también francesas de la operación Barkhane³³. La operación se desarrolló en el bosque Fhero, que se encuentra en zona transfronteriza

²⁷ RODRIGUEZ, M., “Los grupos yihadistas del norte de Mali se reunifican”, *El Mundo*, 2 de marzo de 2017. Recuperado el 16 de junio de 2017. Disponible en: <http://www.elmundo.es/internacional/2017/03/02/58b8519322601d8f538b468e.html>

²⁸ Entre ellas no estar de acuerdo en esa unión de los grupos proclamada el pasado 1 de marzo de 2017.

²⁹ ZONGO, D., “Burkina: le groupe de Malam Ibrahim Dicko « va rejoindre l’Etat Islamique » (ALAKHBAR)”, *Wakatsera*, 16 de abril de 2017. Recuperado el 16 de junio de 2017. Disponible en: <https://www.wakatsera.com/burkina-le-groupe-de-malam-ibrahim-dicko-va-rejoindre-letat-islamique-alakhbar/>

³⁰ “Burkina Faso: Ansarul Islam pledging allegiance to the Islamic State? Maybe or maybe not...”, *Menastream*, 16 de abril de 2017. Recuperado el 27 de junio de 2017. Disponible en: <http://menastream.com/burkina-faso-ansarul-islam-pledging-allegiance-to-the-islamic-state-maybe-or-maybe-not/>

³¹ ROGER, B., “Burkina : incertitudes autour du sort d’Ibrahim Malam Dicko”, *Jeune Afrique*, 28 de junio de 2017. Recuperado el 29 de junio de 2017. Disponible en: <http://www.jeuneafrique.com/452010/politique/burkina-incertitudes-autour-sort-dibrahim-malam-dicko-chef-dansarul-islam/>

³² Panga es una palabra procedente de la lengua moré, mayoritaria en Burkina Faso, y quiere decir ‘Fuerza’.

³³ Según datos de la prensa burkinesa la Operación Panga estaba constituida por 1.200 hombres, 200 vehículos y una decena de helicópteros.

entre Burkina y Mali de unos 2 500 kilómetros cuadrados, donde estarían escondidos los yihadistas.

Según el ministro francés de la Defensa, durante esta operación murieron dos terroristas, ocho fueron capturados, y una decena de sospechosos se remitieron a las autoridades burkinesas. La maniobra habría permitido además conocer mejor la zona y recolectar información, así como material, de los grupos yihadistas³⁴. No obstante, según *Nord Sud Journal*, más de doscientos sospechosos habrían sido detenidos en el bosque y pueblos de los alrededores³⁵.

La operación Panga tuvo lugar tras el pánico que desencadenaron, no solo los ataques, sino las amenazas a los profesores y a quienes dieran información a las fuerzas de seguridad del Estado. Ya antes de que aconteciera la muerte del director de la escuela de Kourfayel, el ministro de la Defensa burkinés, Simon Compaoré, señaló que estaban en alerta y que se habían puesto en marcha disposiciones, pero que prefería «no decir más, ustedes lo verán sobre el terreno. Los profesores sabrán que hay un Estado, encargado de preservar la vida de sus ciudadanos»³⁶. No obstante, como señaló un alto cargo a *Le Monde*: «No somos capaces de dominar su capacidad de daño porque hemos dejado que transcurra demasiado tiempo»³⁷.

El reino de Djelgoodji, abandono del norte y wahabismo

Para poder comprender con más profundidad el arraigo del yihadismo en el norte de Burkina es necesario no solo hacer referencia a los vínculos del presidente Blaise Compaoré, como mediador, con los yihadistas, en los tiempos de su Gobierno. Además de por el contagio de la situación en los países vecinos, por las crisis políticas de Libia y

³⁴ KOANARI, Y., “Opération panga: Deux terroristes tués, huit capturés et une dizaine de suspects arrêtés”, *Lefaso.net*, 19 de abril de 2017. Recuperado el 4 de junio de 2016. Disponible en: <http://lefaso.net/spip.php?article76715>

³⁵ “Burkina Faso-Mali : Plus de 200 personnes arrêtées et des djihadistes toujours visibles après la bataille de la forêt de Fhero”, *Nord Sud Journal*, 13 de abril de 2017. Recuperado el 27 de junio de 2017. Disponible en: <http://nordsudjournal.com/2017/04/13/burkina-faso-mali-plus-de-200-personnes-arretees-et-des-djihadistes-toujours-visibles-apres-la-bataille-de-la-foret-de-fhero/>

³⁶ OUEDRAOGO, O., “Descente d’hommes armés dans des écoles au Soum : « La réaction sera à l’ hauteur de la provocation de ces gens », Simon Compaoré”, *Lefaso.net*, 27 de febrero de 2017. Recuperado el 4 de junio de 2017. Disponible en: <http://lefaso.net/spip.php?article75453>,

³⁷ LE CAM, M., “Comment est né Ansaroul Islam, premier groupe djihadiste de l’Histoire du Burkina Faso”, *Le Monde Afrique*, 11 de abril de 2017.

Mali, y la ausencia de Estado en las fronteras de este país con Burkina, también es necesario apuntar al contexto histórico. Por un lado, la reivindicación de las tierras que en su tiempo constituyeron el reino de Djelgoodji, y por otro lado, el histórico abandono del norte de Burkina Faso por el Estado a nivel de infraestructuras y servicios públicos. En ese sentido, no es de extrañar que sea uno de los lugares menos deseados por los funcionarios, ahora más aún, debido a los reiterados ataques. Asimismo, hay que aludir a la introducción del wahabismo en Burkina, una situación similar a la que están viviendo sus países vecinos y de la que este país del Sahel no escapa.

Cuando Ansarul Islam reivindicó, en Facebook el 22 de diciembre de 2016, el ataque del 16 de diciembre en Nassoumbou, hizo referencia al Djelgoodji³⁸. Djelgoodji fue un reino peul histórico ubicado en el norte Burkina y, al igual que el Frente por la Liberación de Macina (FLM) hace referencia a hacer resurgir en Mali al Imperio de Macina, fundado en el siglo XIX por el *marabout* peul Sékou Amadou, la mención a Djelgoodji por parte de Ansarul Islam sería una herramienta para atraer y reclutar a los jóvenes de la etnia peul³⁹.

Por otro lado, no se puede hablar de yihadismo sin hacer alusión al wahabismo, una de las corrientes más fundamentalistas y rigoristas del Islam. El wahabismo se implantó en Burkina Faso entre 1963 y 1964⁴⁰, tras la vuelta de La Meca de peregrinos burkineses, y desde entonces ha convivido con otras formas menos conservadoras del ver el Islam. Si bien es cierto, en los últimos años existe en Burkina una tendencia al aumento de la religiosidad que se materializa en una expansión del uso del velo integral en las mujeres, la barba en los hombres, la multiplicación de las mezquitas y de escuelas coránico y franco-árabes y la aparición de lugares informales de rezo y estudio en los campus universitarios⁴¹.

³⁸ En el comunicado decía: “El 16 de diciembre de 2016 del año gregoriano, un comando de 28 moudjahidines del movimiento Ansarul Islam ha atacado un grupo de fuerzas cruzadas en el Djelgoodji, más precisamente en Nassoumbou”.

³⁹ “Burkina Faso: The jihadist threat continuously rising in the far north – a new Ansar Dine branch in gestation, Ansarul Islam?”, *Menastream*, 3 de enero de 2017. Recuperado el 15 de junio de 2016. Disponible en: <http://menastream.com/burkina-faso-jihadist-threat-north/>

⁴⁰ “Aunque la influencia del wahabismo en África occidental fue ejercida probablemente desde el período precolonial, los musulmanes de esta región entran en contacto de manera creciente con esta corriente a partir de los años 30 y se implanta más masivamente en torno a los 50”. En MADORE, F., “Islam, politique et sphère publique à Ouagadougou (Burkina Faso) : Différentes cohortes d’imams et de prêcheurs entre visibilité nouvelle et reconfiguration des rapports intergénérationnels (1960-2012)”, Université Laval, Québec, 2013, p. 57.

⁴¹ “Burkina Faso: préserver l’équilibre religieux”, International Crisis Group, Rapport Afrique N°24, 6 de septembre de 2016, p.18

Además, según señala el diario *Le Monde*⁴², en Burkina Faso inquieta el discurso de los predicadores extranjeros que van para dos o tres semanas y que cada vez son más numerosos. Según el ministro del Interior, desde 2013 y hasta la fecha del artículo habrían viajado a Burkina 425 predicadores. Por parte de la policía fronteriza habría un refuerzo del control de los visados pero esta «admite disponer de pocos elementos sobre los antecedentes de estos predicadores». De estos, pocos serían peligrosos, pero «algunos son conocidos por su discurso radical. Por otro lado, los que más preocuparían, según una fuente de seguridad citada por *Le Monde*, serían los provenientes de la propia Comunidad Económica de Estados de África del Oeste (CEDEAO) pues no tienen necesidad de un visado para entrar al país⁴³.

Como señala *International Crisis Group* en un informe, «un aumento de la religiosidad no acarrea forzosamente un giro hacia la violencia»⁴⁴. Sin embargo, hay algunas versiones rigoristas del Islam en cuyo discurso hacen alusión a los no musulmanes y musulmanes no practicantes como «infieles», y tienen «una retórica antioccidental que toma su sentido en un contexto regional e internacional marcado por las intervenciones militares, percibidas como la manifestación de una voluntad de Occidente de destruir el Islam. Esta retórica seduce a algunos jóvenes musulmanes»⁴⁵.

Por otro lado, en Burkina Faso también destaca la influencia de Arabia Saudí y Qatar, a donde son enviados estudiantes gracias a becas universitarias facilitadas por los países del Golfo y donde viajan predicadores burkineses que vuelven al país con ideas alejadas de las realidades de coexistencia pacífica que caracteriza a Burkina. Además, de Arabia Saudí y Qatar también entran en Burkina unas cifras de dinero que, aunque no se tiene una idea precisa de la cantidad, se sabe que se reciben sobre todo bajo la forma de ayuda humanitaria. Así, según recoge *International Crisis Group* en su informe, la ONG *Qatar Charity* construyó entre 2009 y 2015 496 mezquitas, 60 pozos, 21 complejos multiservicios, cinco escuelas y 18 centros de salud⁴⁶. Estas ayudas otorgan un

⁴² LE CAM, M., “Le Burkina Faso face aux menaces de radicalisation religieuse”, *Le Monde Afrique*, 22 de junio de 2016. Recuperado el 15 de junio de 2017. Disponible en : http://www.lemonde.fr/afrique/article/2016/06/22/le-burkina-faso-face-aux-menaces-de-radicalisation-religieuse_4955683_3212.html

⁴³ Idem

⁴⁴ “Burkina Faso: préserver l'équilibre religieux”, *International Crisis Group*, Rapport Afrique N°24, 6 de septembre de 2016, p. 18

⁴⁵ Idem, p. 20

⁴⁶ Idem, p. 21

acercamiento y aceptación de las ideas wahabitas entre las poblaciones beneficiadas que, además, están olvidadas por sus Gobiernos desde hace mucho tiempo.

Por su parte el Estado ejerce muy poco control sobre los discursos religiosos⁴⁷ y, a pesar de haberse hecho visibles los primeros síntomas hace cuatro o cinco años, aún no existe un comité que reúna a los diferentes actores concernidos en la lucha antiterrorista o un magistrado especializado en esta temática.⁴⁸ Según un informe del IEEE, Burkina Faso trabajó en 2015 en el desarrollo de un tribunal especial contra la financiación del terrorismo a través de la Célula Nacional de Tratamiento de las Informaciones Financieras (CENTIF), institución que ha sido implantada en los diferentes países de la región de África occidental pertenecientes a la Comunidad Económicas de Estados de África Occidental. Y además, hace referencia al Sistema de Comprobación y Evaluación Fiables de la Identificación Personal (PISCES), del que depende Burkina Faso y pertenece al programa de represión de terroristas, permitiendo la detención y seguimiento de viajeros⁴⁹. Otra iniciativa es un proyecto piloto financiado por el Ministerio de Asuntos Exteriores de Dinamarca⁵⁰ destinado a la lucha contra el extremismo violento. Los resultados se hicieron públicos el 9 de junio de 2016⁵¹ y entre las conclusiones queda claro que la amenaza está a la orden del día y que son necesarias medidas en todos los ámbitos. En este sentido señala una serie de recomendaciones al gobierno, las organizaciones de la sociedad civil y los socios internacionales. Entre ellas se encuentran llevar a cabo la formalización de una estrategia nacional de lucha contra el terrorismo que incluya centros de formación policial, de justicia penal y militar, una reforma judicial, la reducción de la corrupción y la mejora de la transparencia y la responsabilidad, mejoras económicas para solucionar el paro que sufren especialmente los jóvenes, la

⁴⁷ Ibidem.

⁴⁸ LE CAM, M., "Le Burkina Faso face aux menaces de radicalisation religieuse", *Le Monde Afrique*, 22 de junio de 2016

⁴⁹ MORA, J. (coord.), "Burkina Faso: Proceso de Estabilización post-Crisis", *Instituto Español de Estudios Estratégicos*, mayo 2017. Recuperado el 7 de julio de 2017. Disponible en: http://www.ieeee.es/Galerias/fichero/OtrasPublicaciones/Nacional/2017/JAMT_Geoconflictos2016_Burkina_Faso_CapVII.pdf

⁵⁰ LOADA, A., ROMANIUK, P., "Prévention de l'extrémisme violent au Burkina Faso. Vers une résilience nationale dans un contexte d'insécurité régionale", *Global Center on Cooperative Security*, junio de 2014. Recuperado el 15 de junio de 2017. Disponible en: <http://www.globalcenter.org/wp-content/uploads/2014/07/BF-Assessment-FR-with-Logos-low-res.pdf>

⁵¹ LE CAM, M., "Le Burkina Faso face aux menaces de radicalisation religieuse", *Le Monde Afrique*, 22 de junio de 2016

reforma de las prácticas de gestión de tierras que ocasionan conflictos entre agricultores y ganaderos, reforzar la confianza entre fuerzas del orden y sociedad civil, etc.

Reflexión final

La situación que vive Burkina Faso frente a la amenaza yihadista es un punto de inflexión más en la expansión del fundamentalismo que se está produciendo en la región, donde la realidad se asemeja a una «pescadilla que se muerde la cola».

Dicha «pescadilla» está compuesta por la pobreza, el analfabetismo, la ausencia de expectativas por parte de los jóvenes en materia de empleo y el alto crecimiento demográfico, y todos estos factores son la base de la inseguridad en la región. Sin embargo, se les está dejando de lado, priorizando las acciones militares, inclusive la financiación de los controles en las fronteras presentada como cooperación al desarrollo⁵², que solo ofrecen soluciones a corto plazo.

Para entender cómo la pobreza, el analfabetismo y la alta demografía, entre otros, afectan a la seguridad de la región hay que tener presente también que de primeras ya se parte de una situación climática muy difícil que supone sequías que afectan a cultivos y animales, dando lugar a la inseguridad alimentaria. Esta genera la malnutrición, que afecta directamente al desarrollo físico y mental de los individuos, lo que los hace más vulnerables en todos los sentidos, inclusive su adoctrinamiento y radicalización. A pesar de ello, en esta zona del planeta es además donde más hijos se tienen por mujer. Este crecimiento demográfico, unido a la ausencia de empleo supone que hay y habrá miles de personas en paro. El resultado de todo esto es, inicialmente, la frustración, que en muchas ocasiones se traduce en migrar de forma clandestina, tanto a otros países africanos como a Europa, o bien, adherirse a las filas yihadistas que esperan a los jóvenes con los brazos abiertos y con promesas más fáciles de verse cumplidas (comida, dinero, una moto, una esposa...) que las que repiten los políticos en época de elecciones.

Adherirse a los grupos yihadistas genera que se extienda una cierta metástasis por unos países donde las fronteras son muy porosas, donde se vive, literalmente, al día, y donde los jóvenes, y no tan jóvenes, son fáciles de convencer y manipular debido a su

⁵² PAONE, M., "España lidera dos proyectos de control de fronteras financiados con fondos europeos de cooperación", *eldiario.es*, 25 de mayo de 2017. Recuperado el 7 de julio de 2017. Disponible en: http://www.eldiario.es/desalambre/Espana-proyectos-inmigrantes-dinero-cooperacion_0_647085542.html

semiescolarización o ausencia total de estudios. Y cuantos más jóvenes se enrolan en las filas yihadistas, más inseguridad hay en estos países, impidiendo que puedan ponerse en marcha acciones que mejoren las infraestructuras y la calidad de vida de las poblaciones, así como su inclusión estatal.

En el caso de Burkina Faso es especialmente relevante que el Gobierno tenga presente y trabaje con las poblaciones del norte del país, históricamente olvidado, y convertido en una zona muy pobre, indeseada por los funcionarios por su falta de infraestructuras y difícil condiciones de vida. Esta situación de desamparo condiciona, como ha ocurrido en otras partes de África occidental, como los casos del norte Mali y Nigeria, a las poblaciones autóctonas de los lugares donde se desarrolla el yihadismo y facilita que se hagan cómplices directos o indirectos, y que la ideología se expanda. El Gobierno burkinés debe tener presente la riqueza de esta región, la ganadería, y desarrollar las infraestructuras públicas necesarias (carreteras, escuelas, hospitales...) para que esté conectada con el resto del país y el sentimiento de pertenencia nacional supere a la ideología fundamentalista.

Solventar estas carencias en estas zonas afectadas por la lacra yihadista es un reto que debe ser tomado con una expectativa a largo plazo, tanto por el Gobierno burkinés, como por los países vecinos que comparten estas características y los donantes internacionales. Solo entendiéndolo de este modo se podrá avanzar en la lucha contra el yihadismo. Así pues, si se sigue realizando solo por la vía militar, no solo se desestabilizará más la región, sino que el trabajo se hará a medias. Y es que, como decía Thomas Sankara, presidente de Burkina Faso entre 1983 y 1987, año en que fue asesinado, «aunque los revolucionarios, como individuos, puedan ser asesinados, nunca se podrán matar sus ideas». Y esta frase también vale para las ideas que se están implantando en la población de una zona del planeta donde se vive al día y donde un buen discurso sobre la responsabilidad de Occidente y de su Gobierno por la situación en la que viven basta para tomar las armas.ⁱ

*María Rodríguez González**
Periodista freelance en África subsahariana

***NOTA:** Las ideas contenidas en los *Documentos de Opinión* son de responsabilidad de sus autores, sin que reflejen, necesariamente, el pensamiento del IEEE o del Ministerio de Defensa.